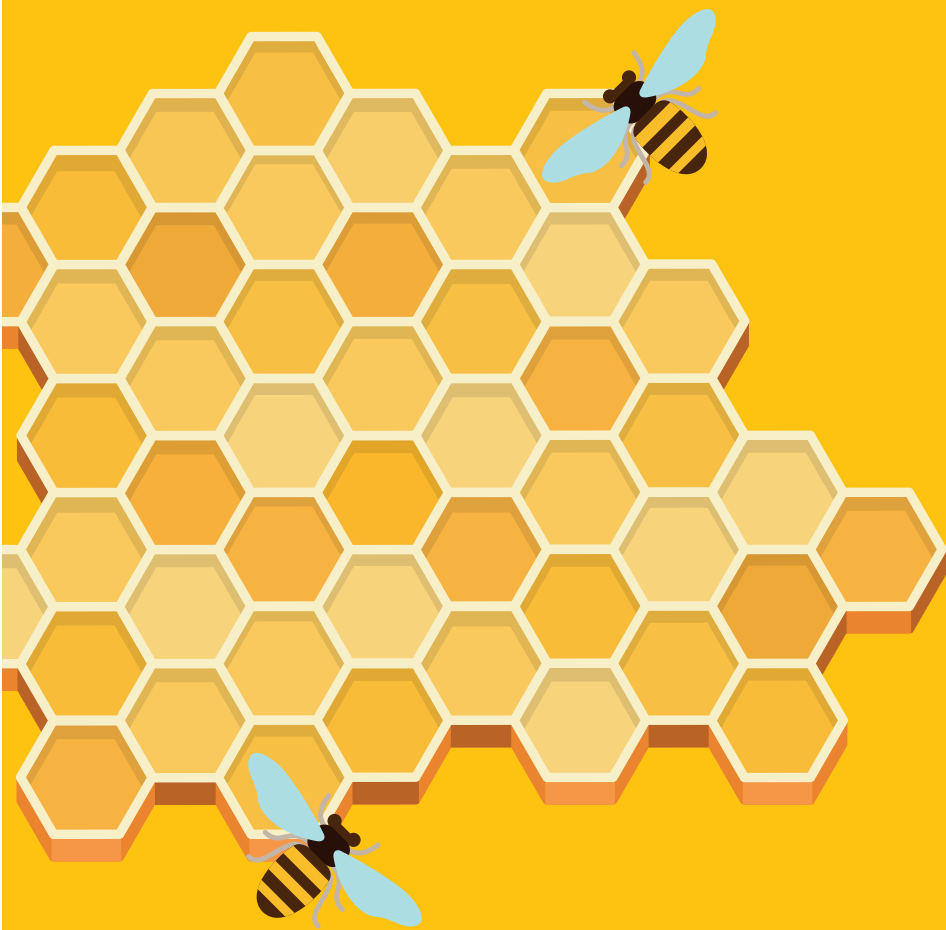


# TEGYÜNK EGYÜTT A BEPORZÓ ROVAROKÉRT!



HEGYVIDÉKI  
MÉHBARÁT  
HÁLÓZAT

Túrafüzet a Hegyvidéki méhbarát útvonalhoz





# TEGYÜNK EGYÜTT A BEPORZÓ ROVAROKÉRT!

Túrafüzet a Hegyvidéki  
méhbarát útvonalhoz



HEGYVIDÉKI  
MÉHBARÁT  
HÁLÓZAT



HEGYVIDÉKI  
ZÖLD IRODA



EUROPEAN UNION  
European Regional Development Fund



URBACT  
Driving change for  
better cities



bee  
path  
net





## A TÚRAFÜZET CÉLJA

Jelen kiadványunkkal rövid áttekintést adunk a hegyvidéki Méhbarát Kerület programról, annak működéséről és az ahhoz kapcsolódó egyik lehetséges városi sétaút vonal egyes állomásaihoz köthető főbb üzenetekről.

A séta állomásaihoz gondolatébresztő ábrák, interaktív játékok és kérdések tartoznak, melyek által arra bátorítjuk az Olvasót és a sétán résztvevőket, hogy gondolják át, hogy ők vajon mit tehetnek az egészséges környezet és az élelmiszertermelés szempontjából kiemelkedően fontos beporzó rovarok védelme érdekében. A kiadvány önmagában is hasznos információkkal szolgál, de a sétaút vonalat szakvezetéssel végig járva ad teljes képet a Méhbarát Kerület programról.





# BEVEZETŐ

## MÉHBARÁT HÁLÓZAT A HEGYVIDÉKEN

*Hogy mennyire egészséges egy élettér, azt az ott előforduló beporzó rovarok száma jól mutatja.*

Életünk, növény- és állatvilágunk sokszínűségéhez, a zöldségek, gyümölcsök megtermeléséhez elengedhetetlenek a méhek és más beporzó rovarok. Ezek száma az utóbbi években világszinten is riasztóan csökkent. Annak érdekében, hogy ezek a létfontosságú kis állatok a Hegyvidéken is megfelelő otthonra lelhessenek, létrejött a **Méhbarát Kerület programunk**, melynek keretében megalakult a **Hegyvidéki Méhbarát Hálózat**.

A történetünk egy elhatározással kezdődött. Felismerve kerületünk csodálatos adottságait és a beporzó rovarokat fenyegető veszélyeket, valamint azt a természetszeretetet, amely nemcsak az önkormányzatban, hanem a Hegyvidéken élőkben, sőt a kerületünkbe látogatókban is megvan, fejünkbe vettük, hogy a lakókkal és a szakemberekkel együttműködésben méhbaráttá, beporzóbaráttá varázsoljuk a Hegyvidéket.

Első lépésben belevágtunk a **BeePathNet projektbe**, hogy tanuljunk a nemzetközi projektet vezető Ljubljana önkormányzatától, és a kerületünk igényeire szabva átvegyük a szlovén főváros jó gyakorlatát: egy városi méhészettel kapcsolatos hálózatot kiépítését és sikeres működtetését. Emellett a projekt keretében tudást és tapasztalatot gyűjtünk és osztunk meg – Ljubljana mellett – a projektben résztvevő további négy európai várossal is.





A Hegyvidéki Méhbarát Hálózat már ezen tudás alapján alakult meg és fejlődik tovább.

A Méhbarát Kerület programot azért hoztuk létre, mert hiszünk benne, hogy a városi környezetben is lehet óvni és segíteni a beporzó rovarokat, meg lehet ismerkedni és össze lehet barátkozni velük. A kerületünkben sok a kert, sok a közösen használt zöldfelület is, így nincs más dolgunk, mint kicsit jobban megnyitni ezeket a területeket a természetnek, természetközelivé tenni ezeket a helyeket.

### **Min dolgozunk és milyen eredményeket értünk el a lakókkal és a szakemberekkel együttműködve?**

A Hegyvidéki Méhbarát Hálózat tagjai a beporzó rovarok elkötelezett képviselői, segítői. Azért fogtunk össze és alakítottuk meg ezt az önkéntes alapon működő hálózatot, mert együtt jobban tudjuk képviselni a beporzó rovarok és a kerület érdekeit.

- Természetes élőhelyeket teremtünk, elősegítve ezzel a biológiai sokféleség fenntartását, növelését. Például: méhlegelők kialakítása; mandulás-levendulások kialakítása; együttműködés a Fővárosi Vízművekkel a vízmű telephelyek beporzóbarát kezelése érdekében; Városi kaszáló Program
- Oktatunk, ismeretterjesztő programokat valósítunk meg. Például: Mi méheink programsorozat a MOM Kulturális Központban és társintézményeiben; mézes reggeli a kerületi óvodákban; óvodai méhbarát oktatási program; szakmai előadások és séták; kiadványok.
- Méhészkedünk, bepillantunk és bepillantást engedünk a beporzó rovarok világába. Például: közösségi méhészeti programok.





- Hirdetjük az egészséges, környezetbarát életmódot, ami a beporzóbarát kertészkedésen át a természet feltöltő erejéig, az méhészeti termékek fogyasztásán át a természettel való szoros együttműködésig nagyon sok mindenre kiterjed. Például: a hálózat tagjai által előállított termékek megismertetése, népszerűsítése; a természetközeli kertek kialakítását segítő és díjazó pályázat, Kertjeinkben a természet címmel.
- A lakókat nemcsak a hálózathoz való csatlakozás lehetőségével keressük meg, hanem olyan programokba is bevonjuk őket (pl. Gyümölcsöző Hegyvidék Program, Zöldfelület Gondnokság Program, Hegyvidéki Csemete- és Suháng Program), amelyek által aktív részesei lehetnek a Méhbarát Kerület kezdeményezésnek.

A Hálózat működésének eredményessége a tagok (a szakemberek és a lakók) tevékenységeinek, valamint a lakosság nyitott, ösztönző hozzáállásának köszönhető.



**Tegyünk együtt a beporzó rovarokért!**  
**Csatlakozzon Ön is hozzánk**  
**és legyen a Hegyvidéki Méhbarát**  
**Hálózat tagja!**





# 1. HEGYVIDÉKI MÉHLEGELŐK

A séta első állomásaként a kerület több pontján fellelhető közterületi méhlegelők egyikét, a Szent Orbán téren található méhlegelőt tekintjük meg. A méhlegelők nem csak a közterületek zöldítésére szolgálnak, de fontos táplálékot és élőhelyet is adnak a beporzó rovaroknak, így a méheknek is.

Természetesen ezeket az úgynevezett mézelő növényeket nem csak közterületen, de saját kertjeinkben, balkonládáinkban is el lehet ültetni, segítve a beporzó rovarokat.



## Milyen beporzóbarát növényt ültessenek otthon, a kertben, balkonládámban?

Ezekre a kérdésekre választ ad a „Beporzóbarát növények listája” című kiadványunk, ami elérhető a Zöld Iroda honlapján.

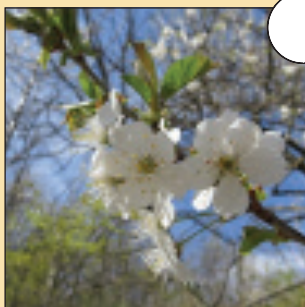




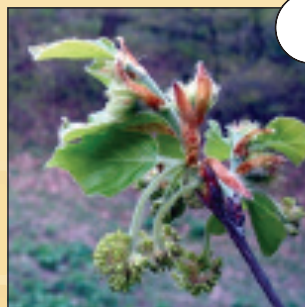


# JÁTÉK

Az alábbi növénypárok közül melyik mézelő növény és melyik nem? Vajon miért?



Vadcseresznye - *Cerasus avium*



Bükk - *Fagus sylvatica*



Nagyvirágú méhfű - *Melittis grandiflora*



Erdei szélfű - *Melittis grandiflora*



Borzas zanót - *Cytisus hirsutus*



Közönséges falgyom - *Parietaria erecta*





## 2. ZÖLDFELÜLET GONDOKSÁG PROGRAM

Sétánk második állomása a Diana és Nógrádi utca sarkán található gondozott, elsősre kísértetiesen a korábbi méhlegelőre hasonlító közterületi zöldfelület. Ezt a területet az Önkormányzattal együttműködésben egy iskola alakította ki és gondozza. A kerületben több helyen van hasonló, lakók, lakóközösségek, kerületi intézmények gondozásában lévő zöldfelület. A Zöldfelület Gondnokság Program célja egyrészt a közösségek mozgósításán keresztül a biológiai sokféleség fenntartásának elősegítése, a közterületek zöldítése, másrészt egy kedvezőbb környezet kialakítása a beporzó rovarok számára.



Előtte 2016



Utána 2017

*Gondozott zöldfelület a Szent Orbán tér sarkán 2016-ban, majd 2017-ben*

**Hogyan érdemes megtervezni egy zöldfelületet?  
Hogyan kertészkedjünk, mire figyeljünk, hogy környezeti szempontból legjobb és egyben esztétikus zöldfelületet kapjuk?**

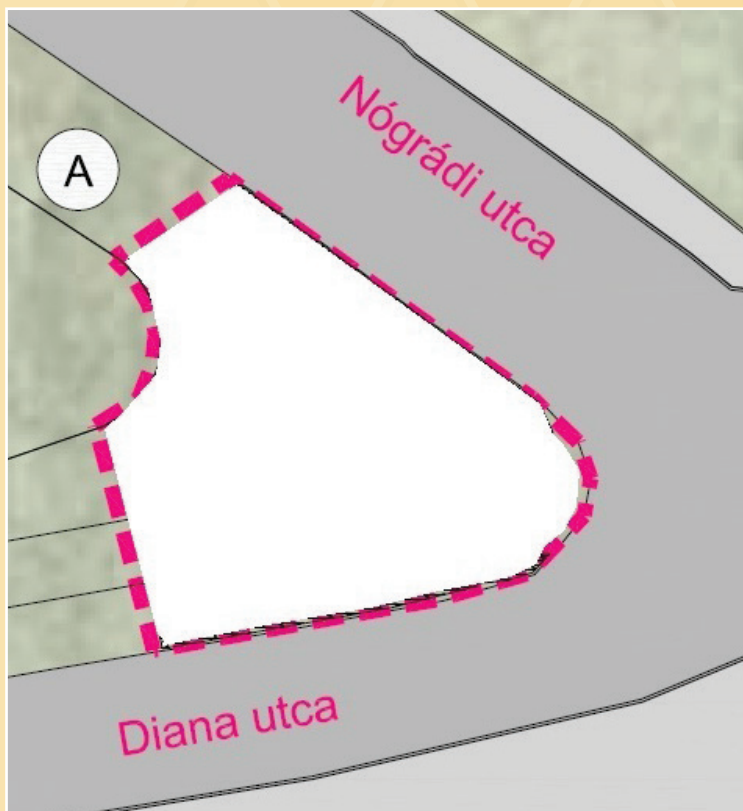
Hasznos tudnivalókat ad mindezekről a „Kertészkedjünk a Zöldfelületeinken” című kiadvány, ami a Zöld Iroda honlapján elérhető.





## JÁTÉK

Az alábbi térkép a Diana-Nógrádi utca találkozásánál lévő, jelenleg már beültetett gondnoksági területet mutatja. **Ha visszarepülnénk az időben, milyen növényeket választanál, hogyan zöldítenéd be a területet? Tervezd meg otthon, hogy milyen növényekkel ültetnéd tele az ágyást?** Tippként használhatod a „Beporzóbarát növények listája” című kiadványunkat is, hogy a választott növényekkel kedveskedj a beporzó rovaroknak is.





### 3. MÉHBARÁT VÍZMŰ TELEPHELYEK

Az Istenhegyi út másik oldalára átkelve jutunk a Fővárosi Vízművek által kezelt egyik telephelyre, ahová bár be nem léphetünk, de egy színes tájékoztató tábla jelzi nekünk azt, hogy egy újabb „beporzóbarát” állomáshoz értünk. Miért pont a Vízművek? Hogyan tudják segíteni a beporzó rovarokat? Merülhetnek fel bennünk jogosan a kérdések. Elég azonban, ha csak betekintünk a kerítésen túli hatalmas zöld felületre, ami a vízművek fennhatósága alá tartozik, és hamar rájöhetünk, hogy a zöldfelület kezelésével jelentős mértékben hozzájárulhatnak az ügghöz.

A területen számtalan, a beporzó rovarok számára értékes tápanyagforrásként szolgáló növényfaj nő. A területet korábban évente ötször kaszálták, de annak érdekében, hogy a beporzó rovarok élelemhez juthassanak, lecsökkentették évi kettőre a kaszálások számát.

Nézz körül a vízmű-telephelyet határoló kerítés közelében. Milyen rovaroknak kedves helyet fedezel fel? Jól nézd meg, mert az utolsó állomásunkon is találkozhatasz hasonlóval. Ott lesz róla szó részletesebben.

**Gondoljuk végig, vajon otthon, a kertünkben, a balkonnunkon milyen növények ültetésével és milyen gyeppelkezelési módokkal kedvezhetünk az élővilágnak?**

Ne feledjük, az élővilágnak a kerítések nem szabnak határt!





Szent Orbán téri víztározó területe 2019 tavaszán (Fotó: Csontos Péter)

**Az alábbi két képen látható kertek között mi a fő különbség? Melyik kedvez jobban a beporzó rovaroknak és így a teljes élővilágnak?**



(fotók: pixabay.hu)





# JÁTÉK

Az alábbi poszteren, néhány, a kerületben is gyakran előforduló beporzó rovar szerepel. Próbáljátok megnevezni őket!

## BEPORZÓ BARÁTAINK

### Veszélyben a beporzók!

A beporzó rovarok igazi szuperhősök: munkájuk nélkül összeomlana a földi élet, mert minden természeti folyamat eredményéhez hozzájárulnak. Nélkülük nem lennének erdők és parkjaink, kertjeink és szobanövényeink sem és élelmiszerelemlésünk is veszélybe kerülne. Sajnos azonban előrelépnek megzavarása, a méreg használata és a klímaváltozás miatt folyamatosan fogynak a rovarok. Itt az ideje segíteni nekik!

### Mit tehetsz Te a beporzókért?

- Ültess beporzóbarát növényeket – akár az erkélyedre is!
- Ajándékozz cseres virágot, beporzóbarát növényt!
- Ritkábban vedd elő a fűnyírót – hagyj vadvirágos-gyomvirágos foltokban megőnni a fűvet a kertben!
- Készíts rovarhotel, rovarföld – megfogod a kis beporzók mellett a madarak is szeretni fogják!

1.

Egyik legnagyobb lepkénk. A pillangók fényes nappal szeretnek a virágokban kutakodni egy kis finom nektár után. A virágos szarmyakra is ragadhat virágra, amit továbbvisznek.

4.

Nem minden poloska haszontalan - a csikós pajzospoloska himjét és nőstényét is könnyen rajtakaphatjuk, amit pontosan rápoznak a virágokon, ahonnan persze tovább hordják a virágot.

7.

Akonyaktorkú lágcsos virágú növények, ekét, és kinyitott potórnélveivel szorgosítja a nektárt. Olyan, mint egy kőözö madár: a telt Észak-Afrikában tölti!

**1. KÖZÖNSÉGES ORGONA**  
(*Syringa vulgaris*)  
Illatos virágai szinte mágnésnek vonzzák a rovarokat, a pillangókat.

**2. BODZA**  
(*Sambucus nigra*)  
Virága limonádsárga, szörkékent és palacsintaszínűbe sülve le kitűnő, boggyója lékvárokhöz keverhető, vagy borok vörös színeit adja.

**3. HÓBOGYÓ**  
(*Symphoricarpos albus*)  
Érziós cserje virágainak kevés hasznos rovar tud ellenállni, termése téli eleség a rigóknak.

**4. MÉZVIRÁG**  
(*Lobularia maritima*)  
Balkonládába is ültethető, mézédés illatú rovarcsaló-gató növény.

**5. GYERMEKLÁNCFŰ**  
(*Taraxacum officinale*)  
Itt az ideje a szemléletváltásnak: mivel sok virágot és nektárt termel, ezért ne gazdól ki és hagyj megőnni, ahol csak lehet!

2.

Ó felel a mézért, viaszért, megporzó tevékenyége külön jótétemény. Egyetlen kőfőny mézért annyit repülnek, mintha kiberepülnék a Földre!

3.

A szelíd, bundás poszméhek kora tavasszal előbújnak már. Először tornászának kicsit, hogy felmélgeledjének riasztgatni a szárnyaikat. A melegt szótán már megtartja a bunda, amíg a virágokban nyalakodnak.

5.

Akár a kolibri, a napsütésben villámgyors szánycsapásokkal tartja magát egy helyben, amíg hirtelen azaz szippant egy virág nektárjából, és már odébb is áll. Ötlikor másodpercenként vált virágról virágra!

6.

A sokféle beporzó legyeccse közül a zengőlegyek képesek egy helyben fuggeni a levegőben. Darázszerű, fekete-sárga mintázatuk az emekesmadarakat „szertnek” elijesztik!

8.

A faliméhek lyukakba rakják tojásaikat. A rovarhotelben sárgúgók fogják jelezni, ha beteltek a bölcsődéi fészkek!

9.

Sok nagy bogár inkább csak emni jár a virágokra, de még ok is hordának magjakkal virágot. A kisebbek, mint a jól repülő, puha testű lágybogarak is, kimondottan fontos beporzók.





## 4. VÁROSI KASZÁLÓ A HEGYVIDÉKEN

Az Istenhegyi úton, a Böszörményi út irányába haladva tovább, a Határőr úthoz érve, az út bal oldalán egy nagyobb zöldfelületre bukkanunk. Itt egy szűk kis lépcsőn fölfelé haladva egy információs tábla szolgál további részletekkel az Istenhegyi rézsűről, avagy a Városi kaszáló kísérletről. Ez a közterület hasonló üzenetet hordoz magában a kaszálással kapcsolatban, mint a Vízművek telephelyei, annyi különbséggel, hogy itt a fő cél egy természetes, őshonos, biológiailag diverz (sokféle) növényállomány megtelepítése – gyakorlatilag a terület eredeti, természetes állapotának visszaállítása. Ez a területkezelés a hazai őshonos növényfajokon kívül a beporzó rovaroknak is kedvez.





*Az Istenhegyi rézsű 2019 tavaszán/nyarán (Fotó: Csontos Péter)*

**A gyepekben, így a városi kaszálónkon is előfordulnak őshonos és invazív fajok is. Vajon mi a különbség közöttük és miért jelenthetnek veszélyt az invazív fajok?**

Az őshonos növényfajokkal borított területre nem véletlenül használunk többszámot. Az ilyen területeken fajok sokaságával találkozunk, a biodiverzitás (biológiai sokféleség) mértéke rendkívül magas, ami azzal a jótékony hatással is bír, hogy a beporzó rovarok számára korai tavasztól, késő ősziig táplálékot tud nyújtani, hiszen a növények sokféleségéből adódóan, azok virágzási ciklusa is, más és más időszakokra esnek.







A képen látható őshonos gyeptársulásban a tavaszi hérics és a fürtös gyöngyike kora tavaszi virágzása látható, nektárt nyújtva a téli álmukból ébredező beporzóknak **(Fotó: Kremnicsán János)**

Az inváziós növényfajok általában idegenhonosak is. Az ember telepíti őket, és megtalálva a megfelelő klimatikus viszonyokat agresszívan terjeszkednek is, elnyomva az adott területen régóta élő növények sokaságát. Mivel az eredeti élőhelyükön terjeszkedésüket gátló tényezők nincsenek jelen, így egyre nagyobb területeket foglalnak el. Az alábbi képen látható virágzó orgona cserjék a beporzók számára terülj asztalkám, ez azonban mindössze csak három hétig tart, utána egész évben egy zöld cserje, miközben minden más növény elől elveszi az éltető napfényt.

A képek a DINPI Sas-hegyi Látogatóközpontjának területén készültek. Egy másik séta alkalmával érdemes oda is ellátogatni.



**A Sas-hegyi látogatóközpont virágzó Orgona cserjéi**  
**(Fotó: Kremnicsán János)**





# JÁTÉK

Értékelje az alábbi állítások igazságtartalmát	Igaz	Hamis
Az élőhely adottságai szerint kialakított gyep rendszeres öntözést igényel.		
Ha egy gyep növényfajainak a számát növeljük, akkor az oda látogató rovarfajok száma is növekedni fog.		
Természetközeli gyep egyetlen jól megválasztott fajösszetételű magvetéssel azonnal létrehozható.		
A természetes kaszálóréteket többféle fűfaj és számos kétszikű virág alkotja.		
Egy gyep úgy a legértékesebb és legstabilabb a külső hatásokkal szemben, ha minél több, dúsvirágú kétszikű fajt tartalmaz, és fűvek, vagy más szélbeporzású növények nincsenek benne.		
Az évente csak 1 vagy 2 alkalommal végzett kaszálás elősegíti, hogy a gyep fajainak többsége sikeresen megérlelhesse a magjait.		
Ha megbolygatnak egy kaszálót (pl. vaddisznó túrása), akkor oda először gyomok települnek be, az értékes gyepi fajok csak később foglalják azt vissza.		





## 5. HEGYVIDÉKI CSEMETE- ÉS SUHÁNG PROGRAM

A Hegyvidéki Önkormányzat a Nemzetközi Dendrológiai Alapítvánnyal együttműködésben, egy kísérleti program keretében csemete- és suhángfákat ültetett a területben. A Nárcisz utca csertölgyeknek ad otthont. A program célja, hogy a fákat már fiatal kortól a végleges helyükön neveljük, így a gyökérzet a helyhez alkalmazkodva fejlődik, és itt érik árnyat adó, csodálatos fává.

A programban különféle, jellemzően őshonos fákat, vagy különösen értékes díszfa csemetéket ültetünk a terület több részére. A sikeres együttműködés folytatásaként, a Mindszenty József bíboros téren, valamint a Kázmér út és Kázmér lejtő találkozásánál mandulás-levendulásokat alakítottunk ki, a beporzó barátaink legnagyobb örömére.

Hegyvidéki Csemete- és Suháng Program

HEGYVIDÉKI ÖNKORMÁNYZAT

HEGYVIDÉKI ZÖLD IRÓDA

Hegyvidéki Csemete- és Suháng Program

A Hegyvidéki Önkormányzat a Nemzetközi Dendrológiai Alapítvány együttműködésével egy kísérleti program keretében csemete- és suhángfákat ültet a területben. A program célja, hogy a fákat már fiatal kortól a végleges helyén neveljük, így a gyökérzet a helyhez alkalmazkodva fejlődik, s a csemete itt érik árnyat adó, erősebb gyökérzetet fejlesztő fává. Az önkormányzat különböző, jellemzően őshonos fa vagy különösen értékes díszfa csemetéket ültet el, kísérleti jelleggel. Fogadják e fákat szeretettel és féttessel – ha mód van rá, gondozással (öntözéssel) –, így még több szeg és egészséges, árnyat adó fasorunk lesz! Ha szívesen részt venne a programban, az alábbi elérhetőségeken érdeklődhet vagy látogathat: [www.hegyvidek.hu/uzoldiroda](http://www.hegyvidek.hu/uzoldiroda) tel.: (+36 1) 224-5907 e-mail: [faultetes@hegyvidek.hu](mailto:faultetes@hegyvidek.hu)

A megvalósítást az Interreg UGB CE 174 projekt és a Magyar Kormány társfinanszírozza.

interreg CENTRAL EUROPE

Hegyvidéki Csemete- és Suháng Program

Itt szeretnék felhívni

Csertölgy

A csertölgy (*Quercus cerris*) – az erdészek körében csak "csér" – az egyik legelterjedtebb tölgyfajunk. A cséres erdők egyik fő koronaszint alkotó faja, déli, délkelet-európai elterjedésű. Sajátossága, hogy rügy-pikkelyei párhuzamosított "szálkások", levelei szögletesen (nem lvsően) karéjosak (vagy fiatal korban mélyen karéjosak), makkja és kupacsa nagy, kupacs-pikkelyei főkéntben egyedülállóan hosszúak, hajlott végűek. Törzsei fahéjszínű növekedési zónával határolt magas bordák lapogúak. Mély talajon megnőhet akár 30 m-re is; szárazságtűrő. Lombja ősszel megsárgul, akár tavaszig is a fán marad.

HEGYVIDÉKI ÖNKORMÁNYZAT

HEGYVIDÉKI ZÖLD IRÓDA





# JÁTÉK



Milyen növények leveleit láthatjuk a fotókon?

1



2



3



4



5



Képek forrása: pixabay.hu





## 6. MIT TEHETÜNK VÁROSLAKÓKÉNT A BEPORZÓKÉRT?

Az utolsó állomásunk a Hegyvidéki Kulturális Szalon, melynek kertjében nem csupán mézelő növények, hanem egy pompás rovarszálló is várja a beporzó rovarokat. Ehhez hasonló rovarszállót mi is készíthetünk magunknak otthon. A készítés módjáról tájékozódhatunk a Zöld Iroda honlapján is. Hasznos tippet találhatunk a „Beporzó barátaink” című kiadványban is, amit fellapozva megismerkedhetünk a beporzók gazdag világával.



Rovarszálló a Hegyvidéki Kulturális Szalon kertjében;  
Fotó: Sárközy György



## JÁTÉK

**Gondolatban vegyük újra sorra az eddig bejárt állomásokat, és jegyezzünk fel minden olyan tényezőt, ami egy kert vagy balkon kialakítása és gondozása során természetközelivé, beporzóbaráttá teszi azt.**

Hogyan varázsolhatom természetközelivé a kertemet, balkonomat?

Mit tudok tenni a beporzókért?

Mitől leszek beporzóbarát város lakó?





## 7. A HEGYVIDÉKI MÉHÉSZET MÚLTJA

A Hegyvidéken nem csupán most, a Méhbarát Kerület program elindításával honosodott meg a méhészkedés, a beporzó rovarokról való gondolkodás és gondoskodás.

Földváry Gergely (Hegyvidéki Helytörténeti Gyűjtemény) cikkéből kiderül, hol és hogyan méhészkedtek elődjünk.



# A MÉHÉSZET TÖRTÉNETE A HEGYVIDÉKEN

[Földváry Gergely, a Hegyvidék Újság 2019. szeptember 3-i számában  
megjelent cikke]

A méhek és a növényeinket beporzó más rovarok jelentősége óriási, munkájuknak köszönhetjük majd' minden harmadik falat ételünket. Az élelmiszernövények nagy része mellett a vadon élő növények 90%-a is a rovarok beporzásával szaporodik. Ezért fontos, hogy megakadályozzuk felgyorsult kipusztulásukat, különben nem tudjuk fenntartani ökoszisztémánkat.

A méhek védelme érdekében szlovén vezetéssel nemzetközi projekt indult, amely a fenntartható városi méhészkedés megalapozását és fejlesztését célozza, s amelynek magyar résztvevője a Hegyvidéki Önkormányzat. A „BeePath-Net – Gazdagítsuk méhekkel a várost” program keretében a városi méhészkedés Ljubljana által kifejlesztett és sikerre vitt megközelítését tanulhatja el öt európai város. Létrejött a Hegyvidéki Méhbarát Hálózat, melynek részeként előadások, foglalkozások zajlanak a kerületben, a Barabás Villa kertjébe pedig egy méhcsalád megfigyelésére alkalmas vizsgálóládát helyeztek ki a szakemberek. Mindehhez kapcsolódva helytörténeti rovatunkban a Hegyvidéken lévő egykori méhészetek történetét mutatjuk be.

## Hegyvidéki méz a királyné asztalán

A méhészettel már az ókorban is foglalkoztak, amikor a mézet még igazi kincsnek tartották, ezért csak fejedelmi

asztalokon lehetett látni. A méhek tehát már ekkor az emberek szolgálatában álltak. Hazánkban is hamar megismerték hasznosságukat, már az 1000-es évek elején gyönyörűen virágzásnak induló méhészeteink voltak, amelyeket a legkorábbi monostori alapítóleveleink említenek. A 12. századra a tihanyi apátság-  
nak már ötven, a dömösi monostornak hatvan méhkasa volt.



(Méhészet fővédnöke Erzsébet királyné; a kép a Hegyvidéki Helytörténeti Gyűjtemény tulajdona)

A méhészet fontos jövedelmi forrást jelentett, amelynek három terméke, a méz, a méhser és a viasz vált igazán fontos árucikké. A 20. század elején az első világháború hatására ismét igen magas ára lett a méznek: miután 1907-ben vidéken 70-80 fillérért is lehetett vásárolni, 1917-ben kilója már 12-14 koronát ért.

A méhészetek országsszerte megtalálhatók voltak, így a Hegyvidéken is, ahol a hatalmas erdős, virágos rétek miatt kiváló minőségű mézet lehetett előállítani, főleg a Svábhegyen és Zugligetben. A Pesti Hírlap 1892-ben arról számolt be, hogy Gergely Kálmán, a magyar országos méhészeti egyesület alelnöke svábhegyi villája kertjében nagy méhészetet üzemeltetett, és egy népszerű könyvet is kiadott Az okszerű méhészet dióhéjban címmel. Munkájából küldött Erzsébet magyar királynénak, aki nem melleleg az országos méhészeti egyesület fővédnöke volt. A királynénak annyira megtetszett a könyv, hogy a földművelésügyi miniszter útján több üveg mézet rendelt a svábhegyi kasok termékéből.

Gergely Kálmán a következő húsz évben még biztosan fenntartotta méhészetét, azonban 1909-ben már az olvasható az apróhirdetésekből, hogy „30-40 darab részben új, részben használt, jó karban lévő országos méhészegyleti egyesekaptár keretekkel vagy anélkül kétharmadárón eladó” svábhegyi nyaralójában, a „Mátyáskirály-út 32-ben”. A Svábhegyen Jókai Mór két szomszédja is méhészkedett, erről következő lapszámunkban olvashatnak részletesebben.

Dr. Zerkowitz Imre 1901-ben vásárolta meg a Zugligetben, a mai Janka út 4. szám alatti 49 holdas rét- és erdőbirtokon épített egykori Czillich-majort. A budapesti ügyvéd kertészetet és méhészetet rendezett be ott. Ez utóbbi bizonyára szépen fejlődött, mivel 1909. szeptember 2-án a Magyar Méhészek Egyesülete már oda szervezett méhészeti tanulmányi kirándulást. Zerkowitz elsősorban a már benépesített kaptárjait, majd később az eredeti amerikai méhlikásokat mutatta be vendégeinek.



(Mézből készült termékek, 1896, HU\_BFL\_XV\_19\_d\_1\_10\_076; a kép a Hegyvidéki Helytörténeti Gyűjtemény tulajdona)



(Mézből készült termékek, 1896, HU\_BFL\_XV\_19\_d\_1\_10\_076; a kép a Hegyvidéki Helytörténeti Gyűjtemény tulajdona)



A Budai Napló 1919-ben arról írt, hogy dr. Zerkowitz Imre vezetésével új egyesület kezdte meg működését. A svábhegyi, a zugligeti és a virányos-kút völgyi egyesületek vezetősége már régebben foglalkozott azzal a tervvel, hogy a budai hegyvidék rosszul megművelt kaszálói, rétjei és legelői célszerű kihasználásával intenzívebbé tegye e vidékeken a tehénészet, valamint ezzel kapcsolatosan a kertgazdaságot és a méhészetet. „Néhány évtized előtt ez a föld még intenzív megművelés alatt állott, ez volt Budapest éléskamrája, innen hordták a városba a kitűnő tejet, vaját, túró, tojást, baromfit, ízletes gyümölcsöt, főzelékféléket, a pompás budai bort, csemegegyümölcsöt, hársmezt és sok más egyebet... A svájci híres legelőkre emlékeztető buja rétek és kaszálók teszik a budai hegyvidéket erre alkalmassá.” (Budai Napló, 1920. február 21.) Ennek az elgondolásnak a lelkes híve volt dr. Zerkowitz Imre, aki fáradhatatlanul járta a hivatalos helyeket, míg végre létrehozták a „Budai hegyvidék gazdasági egyesületét”. Úgy gondolták, kicsiben kezdik, és idővel gyarapodnak, csakhogy a szervezkedés hírére jelentkezett Rózsadomb, Kelenföld, Hidegkút, Pilisvörösvár, sőt Angyalföld is. Olyan



(Kerti munka a svábhegyi iskolában; a kép a Hegyvidéki Helytörténeti Gyűjtemény tulajdona)

nagy volt az érdeklődés a mozgalom iránt, hogy hatalmas lehetőség adódott az új egyesület előtt, amely így erősen beleszóllhatott a főváros élmezőnyébe. Azonban néhány évvel később már nem lehetett olvasni róla: vagy beolvadt más szervezetbe – a „Virányos-Kút völgyi Gazd. Egyesületet” említik az újságok –, vagy feloszlott.

Az 1930-as évekből különböző feljegyzések találhatók a Budai Naplóban a budai méhészetre vonatkozóan. Itt olvashatjuk, hogy a méztermelés és annak sikere leginkább a természeti és a helyi viszonyoktól függ.

Budának nem minden része alkalmas a méhészetre, még „normális” esztendőben sem. Az óbuda és zugligeti kopár, forró, száraz hegyeken, a virágoskerteken és a száraz erdősegeken kívül itt nincs számottevő méhlegelő. Méhészkedésre alkalmas a Sas-hegy és a Gellérthegyen túli déli rész is, egészen Budafokig és Érdig, ahol a virágoskerteken és számtalan mezőgazdasági táblán kívül a hárs-, akác- és vadgesztenyefák ligetei bőséges legelőt nyújtanak a méhcsaládoknak.

Zerkowitz Imre még ekkor is művelte méhészetét, és igyekezett propagálni a méhészkedés terjesztését, amit a Budai Naplóban le is írt. „A budai hegyvidék gyümölcsstermelésének fejlesztése érdekében rendkívül nagy fontossággal bírna, ha a budai hegyvidéken a méhészetek elszaporodnának. Van ugyan a budai hegyvidéken néhány régi méhész – közöttük szerény magam is –, akik teljes buzgósággal és lelkesedéssel űzik ezt a nemes mesterséget, ámde ahhoz, hogy apostoloskodjanak a méhészet terjesztése érdekében, a már meglévő méhészetek tulajdonosai nem igen érnek rá. A »Budai Napló«, mint a

hegyvidék érdekeinek lelkes szószólója, bizonyára szívesen foglalkozik a méhészetek terjesztésével és ebből a szempontból első nagyfotosságú lépésnek azt tartom, hogy a méhészetet a »Budai Napló« útján propagáljuk. Hangsúlyozom, hogy amennyiben sikerülne 15-20 érdeklődőt szerezni, a Földművelésügyi minisztérium méhészeti osztálya minden valószínűség szerint rendezne a budai hegyvidéken egy gyakorlati méhészeti tanfolyamot. Én a magam részéről zugligeti méhészetemet a tanfolyam céljára szívesen bocsátom rendelkezésre. A Budai Napló régi híve: Dr. Zerkovitz Imre.» (Budai Napló, 1932. május 2.)

Nem tudjuk pontosan, hogy ez a képzés megvalósult-e, de Zerkovitz Imre, a Zugliget lelkes harcosa egy évvel később, 1933 szeptemberében elhunyt, méhészete pedig bezárt. A major egykori épülete szinte csodával határos módon, a Hegyvidék legöregebb lakóépületeként, ma is áll, megőrizve a ház eredeti, 18. századi formáját. Régi mézcsurgatókat és mézesbödönöket még a 2000-es évek elején is lehetett találni a padláson.

## Méhészet a hegyvidéki iskolákban

A Hegyvidéki Méhbarát Hálózat keretében másfél évvel ezelőtt hirdette meg az önkormányzat a Mézeskuckó programot a kerületi óvodákban és iskolákban, és ehhez kapcsolódva az idén tavasszal Mézes reggeli címmel rendezett foglalkozásokat. Ezekon méhészek tartottak bemutatókat, és meséltek arról, hogyan kell bánni a méhekkal. Nem új keletű dolog ez, mivel már az els ő hegyvidéki iskolákban is a tantervben szerepelt a méhészkedés és az azzal való ismerkedés.

A zugligeti elemi iskola 1891-ben nyílt meg. Eperjessy István igazgató 1892 májusában kérvényt nyújtott be a tanácshoz, hogy selyemtenyésztő és méhészeti tanfolyamot indíthassanak az oktatási intézményben. Erre és a szükséges berendezésre 360 forintot kérvényezett. A pénzügyi és gazdasági bizottság hozzájárult a kérelem teljesítéséhez, mindössze annyit kért, hogy a fő hangsúly ne a jövedelmezőségre és a haszonra, hanem a pedagógiai szempontokra essék, továbbá évről évre jelentést kell tenni az elért eredményekről.



(Svábhegyi iskola méhész; a kép a Hegyvidéki Helytörténeti Gyűjtemény tulajdona)

A következő esztendőben valószínűleg kiépítették a méhészethez szükséges helyet, és beszerezték az eszközöket az iskolában. Ezt támasztja alá az is, hogy a Magyar Méh szakfolyóirat 1893. márciusi számának kérdezői rovatában Eperjessy kérdéseit is olvashatjuk: „Mire van szükség, hogy egy iskolában a méhészetet eredményesen taníttassák? Mily nagy összeget kell az első tenyésztési év előirányzatába felvenni? Alkalmas-e a Zugliget a méhtenyésztésre?”

A lap szerint először is a tanítónak kellő jártasságot, elméleti és gyakorlati is-

mereteket kell szereznie. Ha ez megvan, már csak egy alkalmas hely és néhány kaptár méh szükséges (iskoláknak tíz elegendő). A Mayer-féle kaptárt ajánlotta a folyóirat, mert annak kezelése egyszerű, és a méhek jól gyarapodnak, jól telelnek benne. Legfeljebb azt lehet ellene felhozni, hogy a keretek egy kicsit nehezek lesznek a gyerekeknek, de majd hozzászoknak... Bizonyára tehát 1894-ben már tanították a méhészetet a zugligeti iskolában. Az, hogy meddig és milyen szintre jutottak el a diákok, sajnos nem derül ki a rendelkezésünkre álló forrásokból.

A Jókai Mór iskola elődjében, a svábhegyi Diana-úti elemi, háztartási és gazdasági ismétlő-iskolában valószínűleg már az 1890-es években zajlott kertészkedés, 1907-ből pedig már említés található arról, hogy milyen állattenyésztési ágak – a többi közt a méhes – eszközei találhatóak meg a gyümölcsösben. Később a fiúk az elméleti oktatás mellett gyakorlati gazdasági kiképzésben is részesültek az iskola gyakorlókertjében, amely az I. kerület (a mostani XII. kerület), Felhő utca 6. szám alatt kapott helyet.

„Ha az épület belsejébe lépünk, nagy tisztaság, páratlan rend, künn pedig hatalmas kertek, sűrűn nőtt fákkal, bokrokkal, virágokkal borítva, a zöld szín és a virágillat fogja el az embert azonnal: az iskolában a természet uralkodik. Az iskola igazgatójának, Egri Tóth Kálmán kezdeményezésére indult meg ez a nevezetes és kétségtelenül fontos újítás, mely arra tarthat igényt, hogy széles ez országban követésre találjon. A növendékek a tanulás mellett a kertészetre neveltetnek, de nem úgy, hogy lelki kényszerűség következtében hatnak rájuk, hanem olyképpen, hogy fölkeltik bennük minden eszközzel és törekvéssel

– és ezen van a súly – a természet iránti szeretetet.” (Világ, 1913. július 17.)



(Zerkowitz padlás 2000, mézcsurgató jobb hátul; a kép a Hegyvidéki Helytörténeti Gyűjtemény tulajdona)

A kertben egy 36 méhcsalád befogadására szolgáló pavilon is állt, amelyet a „földművelésügyi m. kir. minisztérium” építtetett és ajándékozott az iskolának 1913-ban. Ebben a méhek gondozását és kezelését ismerhették meg a gyerekek. Nem tudni, pontosan meddig működött ez a fajta oktatás az iskolákban, de a kertészkedés és a méhészkedés minden bizonnyal ma is jót tenne a fiatalabb korosztályoknak. Így gondolta ezt az állami főkertész is 1907-ben, aki úgy fogalmazott, hogy „ily iskola-kertben való járás-keelés, megfigyelés, nézetünk szerint okvetlenül kedvező és áldásos hatással van a gyermek érzékeny és fogékony lelkületére és amellettt játszva, szeretettel és könnyedén, de alaposan magáévá teszi azon ismereteket, amelyeket ez irányban innen meríthet”.

**Földváry Gergely**  
(Hegyvidéki Helytörténeti Gyűjtemény)

## Földváry Gergely - idézet -

[Cikkünk zárásaként pedig álljon itt ez az idézet Jókai Mór, kerületünk leghíresebb szülöttjének végrendeletéből:]

„Úgy akarom és meghagyom, hogy itt hagyjanak pihenni a Svábhegyen. El ne vigyenek a Kerepesi úti kertbe a sok dicsekvő márványszlop közé. Mint élő ember sem szerettem a nagy társaságot, nem hogy mint kísértet. – Tegyenek oda a négy fehér levelű hársfám alá. – A hársfák megőriznek engem, én meg a hársfákat. – Nagy kíséret, pompás gyászmenet se kell odáig. Húsz lépés az egyik fekhelytől a másikig. Kő se kell oda, csak a zöld gyeppel maradjon. – Nem bánom, ha vendéglőt csinálnak is a házamból: – szeretem, ha táncolni, dalolni fognak körülöttem, nem rontom el senki mulatságát. – Csendesesen maradok és hallgatom, amit a fák beszélnek a méheknek, a méhek a virágosnak, s a virág gyökere én nekem.” (Szénássy Zoltán: Jókai nyomában [regényes életrajz], 1981.) Végül az író mégis a Kerepesi temetőben lelt örök nyugalomra, ahol: „Jókai sírját is felkeresték a méhek, ott láttam őket röpködni, hallottam zsongásukat, sejtettem, hogy miről zümmögnek, szavukat persze én nem érthettem. Ellenben Jókai Mór, ki lent pihen, nagyon jól érti a zsongó-bongó méhek szavát és tovább alussza örök álmát és álmodozik nemzete hálájáról.”

(Kert, 1908. június 1.)



# 8. PORTUGÁL MÉHÉSZ FEJTÖRŐ

A Méhbarát Került program a BeePathNet projekt keretében valósul meg. A Hegyvidéki Önkormányzat sokat tanul a projektben a partnereitől, és a tudás mellett szellemes feladatokat is kapunk tőlük.

**Törjünk együtt a fejünket portugál partnerünk (Amarante) feladványán!**



$$\text{Beekeeper} + \text{Beekeeper} + \text{Beekeeper} = 33$$

$$\text{Bee} + \text{Bee} + \text{Bee} = 30$$

$$\text{Sunflower} + \text{Sunflower} + \text{Bee} = 26$$

$$(\text{Honeycomb} + \text{Honeycomb}) \times \text{Sunflower} = 32$$

$$\text{Honey Jar} \times \text{Honeycomb} + \text{Bee} = 26$$

$$\text{Beekeeper} \times \text{Honeycomb} + \text{Honey Jar} \times \text{Sunflower} + \text{Bee} = ?$$

LJUBLJANA, SLOVENIA



AMARANTE, PORTUGAL



BYDGOSZCZ, POLAND



CESENA, ITALY



HEGYVIDÉK, BUDAPEST, HUNGARY



NEA PROIOPONTA, GREECE





# 9. JEGYZETEK



---

---

---

---

---

---

---

---

---

---

---



---





Handwriting practice lines consisting of 11 horizontal lines spaced evenly down the page.





---

---

---

---

---

---

---

---

---

---

---



---







## 10. MEGOLDÁSOK

*Az alábbi növénytársítások közül melyik mézélő növény és melyik nem?*

Mézélő: Vadcserezsnye, Nagyvirágú méhfű,  
Borzas zanót

Nem mézélő: Bükk, Erdei szélfű, Közönséges falgyom

*Az alábbi poszteren, néhány, a területben is gyakran előforduló beporzó rovar szerepel. Próbáljátok megnevezni őket!*

- 1. Kardoslepke
- 2. Háziméh
- 3. Földi poszméh
- 4. Csíkos pajzsospoloska
- 5. Kacsafarkú szender
- 6. Ékfoltos zengőlégy
- 7. Folyófűszender
- 8. Faliméh
- 9. Közönséges lágybogár





## 10. MEGOLDÁSOK

### Igaz/hamis kérdőív

Értékelje az alábbi állítások igazságtartalmát	Igaz	Hamis
Az élőhely adottságai szerint kialakított gyepek rendszeres öntözést igényel.		X
Ha egy gyepek növényfajainak a számát növeljük, akkor az oda látogató rovarfajok száma is növekedni fog.	X	
Természetközeli gyepek egyetlen jól megválasztott fajösszetételű magvetéssel azonnal létrehozhatók.		X
A természetes kaszálórétkeket többféle fűfaj és számos kétszikű virág alkotja.	X	
Egy gyepek úgy a legértékesebb és legstabilabb a külső hatásokkal szemben, ha minél több, dűsvirágú kétszikű fajt tartalmaz, és fűvek, vagy más szélbeporzású növények nincsenek benne.		X
Az évente csak 1 vagy 2 alkalommal végzett kaszálás elősegíti, hogy a gyepek fajainak többsége sikeresen megérlelhessen a magjait.	X	
Ha megbolygatnak egy kaszálót (pl. vaddisznó túrása), akkor oda először gyomok települnek be, az értékes gyepek fajok csak később foglalják azt vissza.	X	

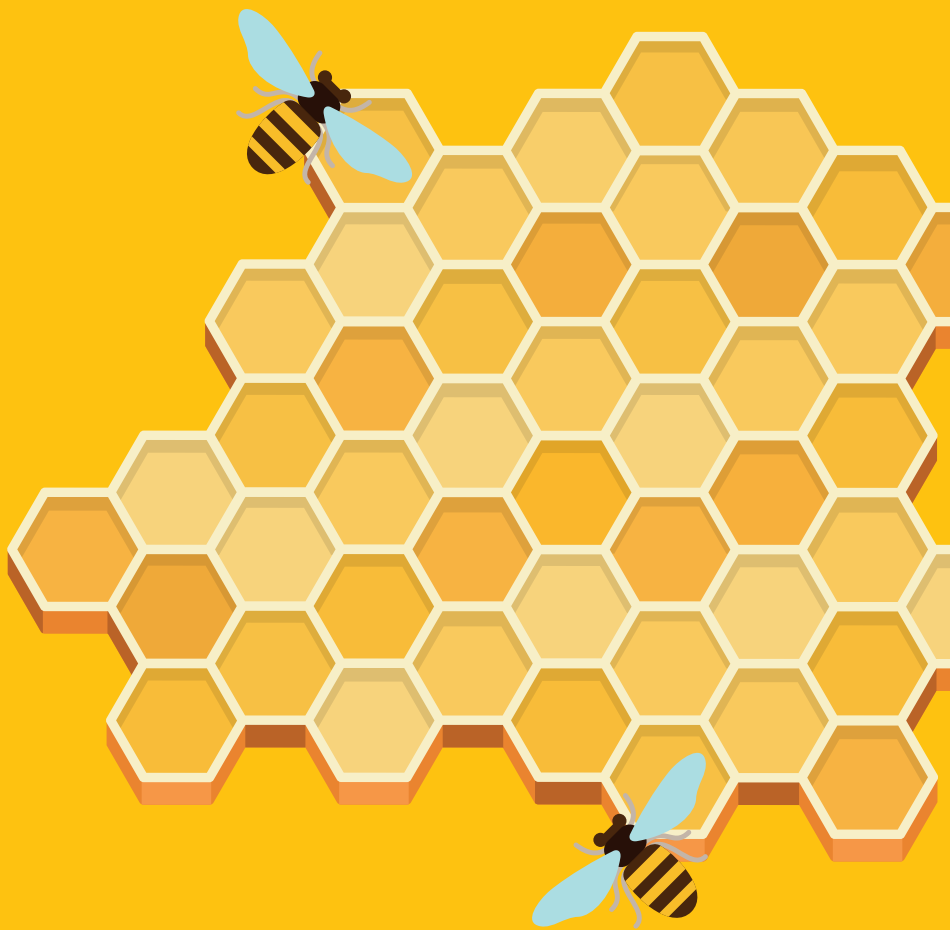
### Milyen növények leveleit láthatjuk a rajzokon?

- 1. csertölgy, 2. mandula, 3. mézesfa, 4. levendula, 5. facélia

### Portugál feladvány

A Portugál feladvány helyes megfejtése 44.







A programról további információk az alábbi oldalakon érhetők el:

<https://www.hegyvidek.hu/zoldiroda>  
<https://urbact.eu/beepathnet>

